

### Tools & Materials Required:

- 7/16" wrenches or sockets
- Phillips screw driver

### Recommended Minimum Mounting Hardware (not included)

- 5/16" x 2-1/2" Lag bolts & washers (Set of 4)
- or Carriage Bolts, nuts & washers (Set of 4)

1. Attach the stop bracket to the lowest ladder tread as shown.
2. Place completed ladder assembly on dock in the desired location.
3. Using the holes in the hand rail mounting plates (A), mark mounting hole locations through the holes and onto the dock.

### 4. SECURING THE LADDER:

#### a) Lag Bolts:

Drill pilot holes in the locations marked for mounting the ladder onto the dock for lag bolts.

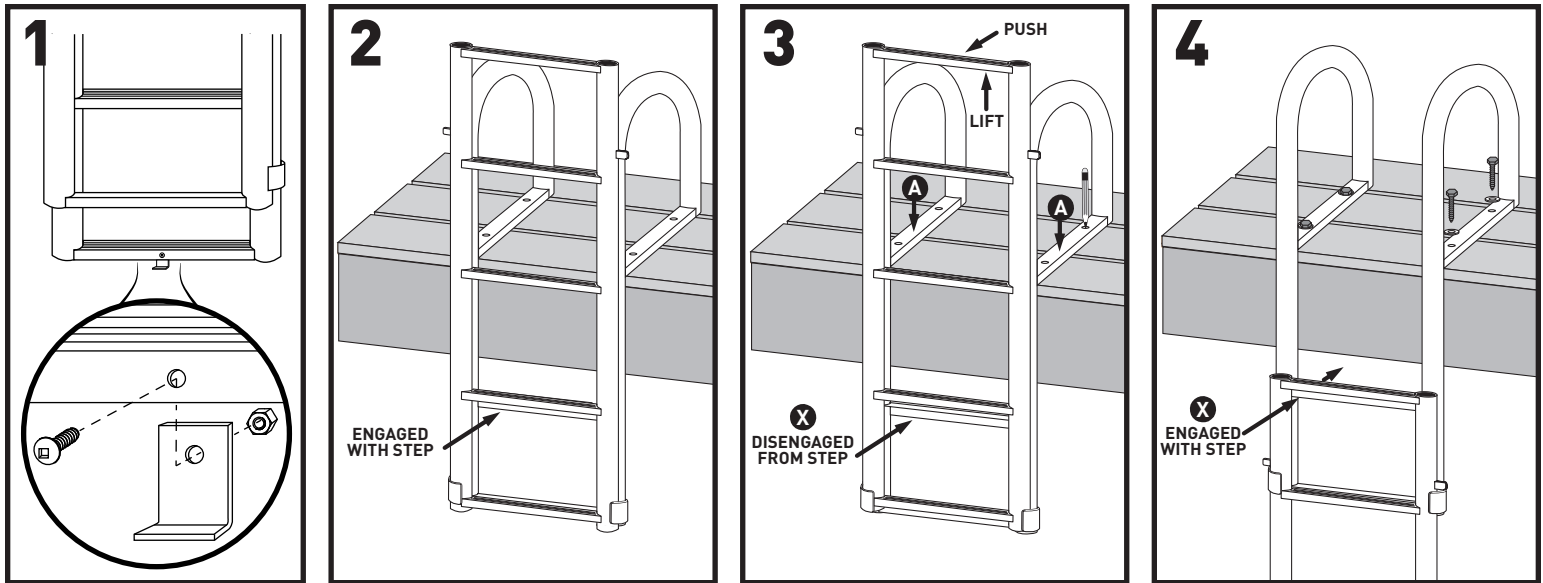
Place the ladder in position on the dock and using lag bolts with flat washers, secure the ladder to the dock.

#### b) Thru-Bolt Installation: Recommended for softwood docks such as Cedar.

Drill holes through the dock in the locations marked for mounting the ladder.

Drill holes large enough only for the carriage or machine bolt size to be used.

Place the ladder in position on the dock and using carriage bolts or, machine bolts with flat washers, secure the ladder to the dock with flat washers and locking nuts, or both flat and lock washers with conventional nuts on the underside of the dock.



### Slide-Up Ladder Operation

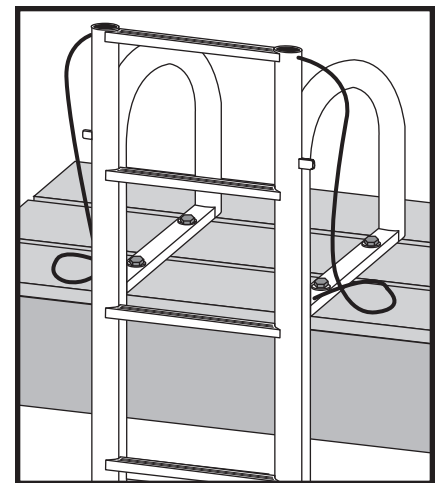
Fig. 2 Ladder is in rest position.

Fig. 3 To lower the ladder lift up slightly to disengage the retaining rail (X). Push outward slightly to prevent the retaining rail from engaging when the steps are lowered.

Fig. 4 Lower the ladder steps until the top step is just above the retaining rail. Pull the top step towards the dock and lower onto the retaining rail (X) to engage.

Reverse procedure to return to rest position.

Convenience Cords as illustrated at right, may at the users discretion be affixed through predrilled holes in the mounting and step rails to assist in raising or lowering the ladder. Not a retail item.



**CAUTION:** Failure to follow proper installation instructions may lead to product failure and personal injury. Regularly inspect for wear or damage. Replace as necessary. **DO NOT EXCEED THE LADDERS' MAXIMUM CAPACITY OF 400LB. (181KG)**

## Outillage et accessoires nécessaires :

- Clés standard ou à douille - 7/16 po
- Tournevis Phillips

## Pièces d'ancrage recommandées (taille minimale)

- Vis d'ancrage 5/16 po x 2-1/2 po & rondelles (4)
- ou vis à collet carré, écrous & rondelles (4)

1. Fixer le crochet "L" dans la marche inférieure (pas vendues au détail).
2. Placer l'échelle assemblée sur le ponton à l'emplacement désiré.
3. Utiliser comme gabarit les plaques de montage de la section des rampes (A); marquer sur le ponton la position des trous de montage.

## 4. FIXATION DE L'ÉCHELLE :

### a) Vis d'ancrage :

Percer des avant-trous pour les vis d'ancrage aux emplacements marqués pour le montage de l'échelle sur le ponton.

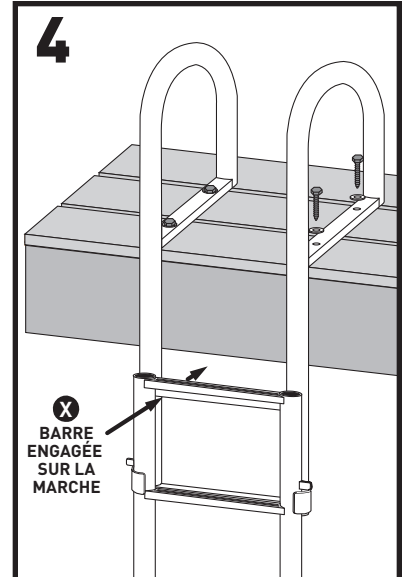
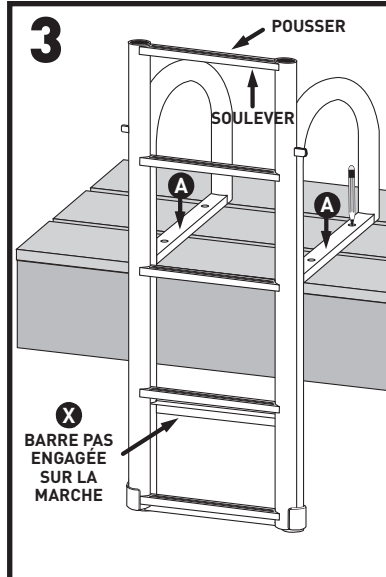
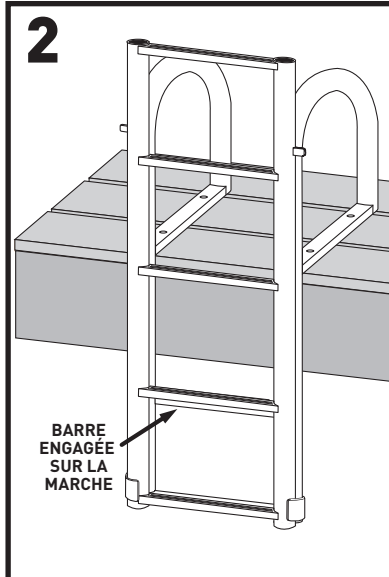
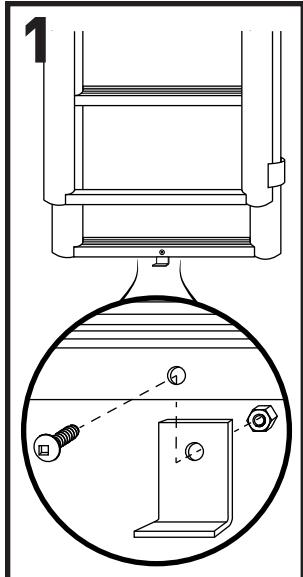
Placer l'échelle à la position appropriée sur le ponton; fixer l'échelle sur le ponton – utiliser des vis d'ancrage avec rondelle plate.

### b) par boulons traversants : Recommandé pour un ponton en bois tendre (par ex. cèdre).

Percer complètement des trous à travers le ponton aux emplacements marqués pour le montage de l'échelle sur le ponton.

Le diamètre des trous doit être juste suffisant pour le passage des vis des boulons (avec ou sans collet carré).

Placer l'échelle à la position appropriée sur le ponton; fixer l'échelle sur le ponton – utiliser des vis à collet carré ou vis de mécanique standard avec rondelle plate, et sous la face inférieure du ponton rondelle plate et écrou indesserrable, ou écrou standard avec rondelle plate et rondelle-frein.



## Utilisation de l'échelle coulissante en aluminium

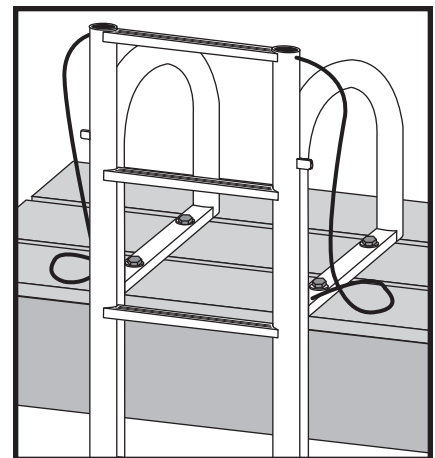
Fig. 2 Échelle à la position de repos.

Fig. 3 Pour abaisser l'échelle, soulever d'abord légèrement pour décrocher l'échelle de la barre de retenue (X). Pousser légèrement vers l'extérieur pour empêcher l'engagement de la barre de retenue lors de l'abaissement des marches.

Fig. 4 Abaisser la section des marches de l'échelle pour placer la marche supérieure juste au-dessus de la barre de retenue. Tirer la marche supérieure vers le ponton et abaisser l'échelle pour l'engager sur la barre de retenue (X).

## Cordes de retenue

(pas vendues au détail). L'utilisateur peut fixer les cordes de retenue sur l'armature de l'échelle pour faciliter opérations de descente/relevage de l'échelle – utiliser les trous pré-perçés dans la partie fixe et la partie coulissante.



Pour la rétraction à la position de repos, exécuter dans l'ordre inverse les opérations.



**AVERTISSEMENT :** Le non-respect des instructions d'installation peut susciter une défaillance du produit et des dommages corporels.

Procéder régulièrement à des inspections de l'échelle et des pièces de fixation; rechercher les indices d'usure ou détérioration. Remplacer tout composant détérioré. **NE PAS soumettre l'échelle à une charge supérieure à 400 lb (181Kg) (capacité maximale).**